

العنوان:	توظيف الإمكانيات التشكيلية لفن الكروشيه في تصميم وتشكيل فساتين السهرة على المانيكان
المصدر:	مجلة الفنون والأدب وعلوم الإنسانيات والاجتماع
الناشر:	كلية الإمارات للعلوم التربوية
المؤلف الرئيسي:	خفاجي، سالية حسن
المجلد/العدد:	ع53
محكمة:	نعم
التاريخ الميلادي:	2020
الشهر:	يونيو
الصفحات:	422 - 446
رقم MD:	1063840
نوع المحتوى:	بحوث ومقالات
اللغة:	Arabic
قواعد المعلومات:	HumanIndex
مواضيع:	الفنون التشكيلية، تصميم الأزياء، فن الكروشيه، ملابس النساء
رابط:	<a href="http://search.mandumah.com/Record/1063840">http://search.mandumah.com/Record/1063840</a>



## توظيف الإمكانيات التشكيلية لفن الكروشيه في تصميم وتشكيل فساتين السهرة على المانيكان

د. سالية حسن خفاجي

أستاذ مشارك بقسم تصميم الأزياء

كلية التصميم والفنون - جامعة جدة - المملكة العربية السعودية

الايمل: mh2432004@gmail.com

### الملخص

هدف البحث إلى الدمج بين أسلوب الكروشيه مع التشكيل على المانيكان في ابتكار تصميمات على المانيكان تصلح كفساتين للسهرة وذلك عن طريق توظيف الإمكانيات التشكيلية لفن الكروشيه في تصميم وتشكيل فساتين السهرة، وتنفيذ فساتين السهرة باستخدام خامات منفذة بأسلوب الكروشيه، ثم قياس قبول المستهلك للتصميمات المنفذة بأسلوب الكروشيه، ولتحقيق ماسبق تم إعداد إستبيان لإختيار التصميمات المقترحة، ثم تم عمل مقياس تقدير لتقييم العينات المنفذة، ثم تم إعداد وتطبيق مقياس إتجاهات المستهلكين نحو التصميمات المنفذة.

ولقد توصل البحث إلى وجود فروق ذات دلالة إحصائية بين التصميمات الست المقترحة في تحقيق "الجانب الجمالي، الجانب الإبتكاري" وفقا لأراء المتخصصين وايضا توجد فروق ذات دلالة إحصائية بين التصميمات الثلاث المنفذة في تحقيق "الجانب الجمالي، الجانب الإبتكاري" وفقا لأراء المتخصصين وأيضا بين التصميمات الثلاث المنفذة وفقا لأراء المستهلكات.

وأهم ما أوصت بها البحث ما يأتي :

الإهتمام بتدريس أسلوب الكروشيه للمحافظة على هذا الفن من الاندثار كما يعتبر البحث بداية للراغبين في إقامة المشروعات الصغيرة بالمملكة العربية السعودية، أيضا الربط بين الدراسات العلمية و مجالات الفنون التراثية والحديثة، وضرورة إدراج وحدة تعليمية مقترحة في مقرر مادة التشكيل علي المانيكان خاصة بخصائص الأقمشة ذات الطبيعة الخاصة.

**الكلمات المفتاحية:** الإمكانيات التشكيلية، فن الكروشيه، فساتين السهرة.



# Using the Formative Possibilities of Crochet Art in Designing and Draping Evening Dresses on the Mannequin

**Dr. Salia Hassan Khafagy**

Associate Professor, Fashion Design Department

College of Art and Design - University of Jeddah - Kingdom of Saudi Arabia

Email: mh2432004@gmail.com

## ABSTRACT

The research aimed to integrate the crochet style with the draping on the mannequin in creating designs on the mannequin that are suitable as evening dresses, by employing the formalities of crochet art in designing and draping evening dresses, and the implementation of evening dresses using the materials used in the crochet style, then measuring consumer acceptance of the designs implemented in the crochet method, and to achieve the above, a questionnaire was prepared to choose the proposed designs, then an assessment scale was made to evaluate the implemented samples, and then a measure of consumer attitudes toward the implemented designs was prepared and applied.

The research found that there are statistically significant differences between the six designs proposed in achieving the "aesthetic side, the innovative side" according to the opinions of specialists, and there are also statistically significant differences between the three designs implemented in achieving the "aesthetic side, the innovative side" according to the opinions of specialists and also between the designs implemented according to the opinions of consumers.

The most important research recommendations are as follows:

The interest in teaching the crochet method to preserve this art from extinction, as the research is considered a start for those wanting to establish small projects in the Kingdom of Saudi Arabia, also linking scientific studies and areas of heritage and modern arts, and the need to include a suggested educational unit in the course of the composition material on the mannequin for the characteristics of fabrics of a special nature.

**Keywords:** Formative Possibilities, Crochet Art, Evening Dresses.



## المقدمة:

يعتبر أسلوب التصميم والتشكيل على المانيكان من أرقى الأساليب التي تستخدم لتنفيذ فساتين السهرة بمهارة وخبرة عالية بالإضافة إلى القدرات الابتكارية لتطويع القماش وتشكيله مباشرة على المانيكان ذلك وفقاً لمتطلبات قواعد وأسس وعناصر التصميم والتشكيل على المانيكان ( مؤمن، 1995) كما يعتمد أسلوب التشكيل على المانيكان باستخدام القماش على الجسم بدءاً من خط الكتف حتى خط الذيل، لعمل طراز بأسلوب الحياكة الراقية الذي يتميز بالذوق الراقى في تنفيذ فساتين السهرة. ( Relis& Jaffe , 2005 )

وتعد عملية التشكيل على المانيكان من العمليات الفنية التي يتعامل معها الفرد بطريقة مباشرة مع الجسم أو المانيكان مما يؤدي إلى إنتاج تصميمات على درجة عالية من الإتقان وتكون ملائمة لشكل الجسم ( عبدالغفار ، 1999)

كما يعتبر التشكيل على المانيكان من أكفأ الطرق المستخدمة لابتكار تصميمات سريعة مما يتيح الفرصة لعرض أفكار كثيرة ومبتكرة ، وبهذا الأسلوب نلاحظ تأثير القماش على المانيكان واختيار جودة التشكيل ومعرفة نوع القماش الملائم للتصميم ( Armstong , 2000 )

فالتشكيل على المانيكان يدرج كأحد الفنون التشكيلية التي تتطلب حساً فنياً وتذوقاً جمالياً وأفقاً واسعاً الخيال وذلك من خلال استخدام الخامات والأقمشة للتعبير فنياً والإبداع في تصميم الأزياء، كما يعد إحدى وسائل تصميم الأزياء ، حيث يتم به تشكيل الخامة مباشرة على المانيكان حتى تبرز فكرة تصميم الزي المراد تنفيذه ، حيث تعتبر الخامة في هذه الحالة مصدر الإلهام لدى المصمم ، أو يمكن التصميم على المانيكان من خلال تحقيق ما في خيال المصمم وفكره باستخدام قماش مماثل للقماش الأصلي ولكن أقل سعراً ، فهو من أحد أهم الوسائل التي تتيح للمصمم الإبداع والتعبير الخلاق بحرية وطلاقة عما في مخيلته . ( مؤمن ، 2001).

وتعددت موضوعات التصميم والتشكيل على المانيكان والتي تضمنت تبايناً في طرقها وتطبيقاتها وخاماتها المستخدمة ، فلا يعد مجرد إتجاه أو موضة ، إنما تحول إلى محفل الخبرات والمواقف التي يكتسب عن طريقها مصمم الأزياء أسلوب التفكير من خلال الممارسات والخبرات الفنية لتشكيل الخامات والأقمشة ، فهو ساحة التجريب الذي جمع فيها بين الفن و التكنولوجيا وما ينتج عن ذلك من أساليب التفكير الخلاق والتميز بعدد من الخصائص مثل الطلاقة، المرونة، التجديد والأصالة إلى جانب عنصر التجريب ، ومع كثرة استخدام الكمبيوتر كأحد أدوات التصميم وعلى الرغم من ذلك فلا تزال الحاجة إلى المانيكان موجودة كأحد أدوات التصميم . حيث يستطيع مصمم الأزياء أن ينال القدرة على الإحساس والتي يمكن إدراكها بالكمبيوتر ولكن مع الاعتماد على تخيله لنسب الزي في صورته النهائية ، ولكن لا يمكن تطويرها إلا من خلال الرؤية الواقعية للتصميمات على عارضات الأزياء ، إلى جانب الإحساس بلمس الخامة ومدى قابليتها للتشكيل من خلال التعامل مباشرة معها. (الشريف، 2009).

ويتطلب تعلم التصميم والتشكيل على المانيكان كلا من مهارة في التصميم والتشكيل وهي القدرة على التشكيل بسرعة وإتقان بأقل جهد وأقل وقت ، كما يعتبر أحد أدوات التي تؤدي يدوياً والتي تتطلب تناغم حسي حركي مع مراعاة اتجاه النسيج والضبط والمطابقة وأسس التشكيل على المانيكان أثناء الأداء لتحصيل المعارف واكتساب المهارات الخاصة ، وكذلك هي القدرة على تحريك الأقمشة بأصابع وكف اليد بمهارة وسرعة ودقة . ( عبدالغفار ، 2003 ) .

ويتوقف إختيار الأقمشة التي يتم إختيارها على التصميم والمناسبة والإستخدام حيث يوجد العديد من الأقمشة المختلفة والتي يجب الوضع في الاعتبار أن القماش الذي يتم إختياره له تأثير كبير على المظهر النهائي. لذلك ، يتم أولاً تحليل وفهم بنية وخصائص النسيج الذي تم إختياره ، من أجل توفير الراحة والملبس المناسب ، ومن أمثلة هذه الأقمشة أقمشة الجورجيت ، الشيفون ، الأورجانزا ، الفوال ، والأقمشة الحريرية خفيفة الوزن حتى أقمشة التريكو يمكن إستخدامها وهذه الأمثلة من بعض الأقمشة الأكثر ملاءمة لإستخدامها في التشكيل على المانيكان .

<https://dressformsusa.com/blogs/posts/learning-about-the-art-of-fashion-draping>

ايضا يوجد عدد من الخامات والأقمشة الغير تقليدية مثل الجلود والأقمشة الغير منسوجة ايضا الأقمشة الشبكية والأقمشة المصنوعة بإسلوب الكروشيه ، ويعتبر أسلوب الكروشيه من الحرف اليدوية القديمة ، وهو فرع من



فروع فنون الإبرة والتي تتطلب مهارة أثناء العمل ( غيث ، 1995 ) ولكي يتم تنفيذه لا بد من معرفة أهم الأسس التي قام عليها هذا الفن والتدريب عليها حتى الإتقان ( اسكندراني ، 2011 )

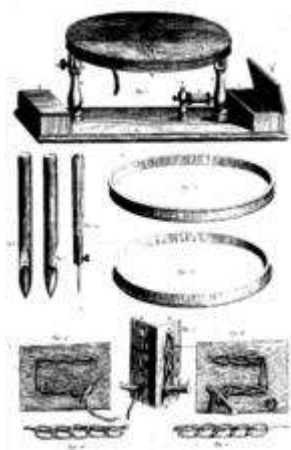
ويعتبر الكروشيه أحد أنواع أشغال الإبرة كما يعتبر من الفنون اليدوية القديمة فهو فن جميل و سهل التعلم وممتع يساعد ذوي الرغبة والمهارة علي ابتكار العديد من المشغولات اليدوية الراقية مثل الملابس وديكورات واكسسورات البيت وأغطية المناضد و السجاد وغير ذلك وهو كذلك من أعمال الفنون الراقية ذات الطابع المميز في الأداء والإخراج.(عبد الرحيم،2016)

ويعرف على أنه تقنية حبك و لف الخيوط باستخدام نوعية خاصة من الإبر التي تتخذ شكل الصنارة ، وتختلف خامات الخيوط المستخدمة مثل الخيوط القطنية ، الصوفية والحريرية وبعض الأنواع الأخرى والتي أحيانا تصنع من الخيوط الصناعية ، وتستخدم هذه التقنية لصناعة بعض أنواع الملابس والمفروشات والأغطية أنواعها المختلفة . <https://www.freeziana.com/article/14>

كما يعرف بأنه إحدى طرق شغل الإبرة ، حيث يتم تكوين عراوى منفردة متشابك بعضها مع بعض بواسطة أبرة الكروشيه،والكروشيه فن أحد الفنون اليدويه وهو عبارة عن نسيج متداخل من الخيط بعضه مع بعض بواسطة أبرة خطافية معينه وتعتبر غرزة السلسلة هي غرزة البداية في جميع الغرز وهي الأساس الذي يبنى عليه جميع غرز الكروشيه.(حليبة،2013) عن (المهدى، 2008)

ولقد نشأ فن الكروشيه عن عدد من الممارسات التقليدية في شبه الجزيرة العربية ، ولقد ظهر أيضا في جنوب القارة الأفريقية إلى جانب جمهورية الصين الشعبية ، لكن لا يوجد دليل يؤكد على أنه تم مزاولته قبل اكتسابه لشعبيته في أوروبا خلال القرن 19 ، ويشير عدد من المراجع القديمة والتي تحدثت عن فن الكروشيه إلى ( حياكة الراعي ) من رواية ( ذكريات سيدة نجدية ) التي قامت بكتابتها إليزابيث جرانت في عام ( 1824 ) ، ولقد نشر أول باترون كروشيه في مجلة penelope الألمانية عام (1824)، وهناك عدد من الدلائل التي أيضا ترجح أن فن الكروشيه كان أحد الحرف الحديثة التي ظهرت في القرن 19 مثل كتاب (هدية الشتاء) الذي تم نشره عام (1847)، والذي إحتوى على خطوات تنفيذ غرز الكروشيه ، أيضا كتاب الليد "ي جودي واذي تم نشره بين عامي (1846-1847) والذي أشار إلى الاسم القديم لفن الكروشيه تعديل طريقة نطقه في عام (1848).

وتوضح عدد من المراجع أن فن الكروشيه وفن المنسوجات المحبكة أحد الفنون القديمة التي استطاعت في البقاء حتى وقتنا الحالي، إلا أنه لم يبقى آثار من فنون الكروشيه في أي من المجموعات الأثرية قبل عام (1800) ، وتشير تلك المراجع إلى نوع من الإبر التي تسمى ( الطمبور ) التي استخدمت في لاتطريز بفرنسا في القرن 18 م ، ولقد بدأ استخدام فن الكروشيه في بداية القرن 19 في إنجلترا وأمريكا وفرنسا كأحد بدائل الدانتيل منخفض التكلفة ، خاصة في ظل انخفاض سعر الخيوط القطنية ، وعلى الرغم من أن الدانتيل المصنوع بأسلوب الكروشيه يستهلك كمية أكبر من إلا أنه أسرع وأيسر في التنفيذ والتعلم أيضا .



صورة رقم (1) بعض أنواع إبر الطمبور المستخدمة في التطريز في فرنسا في القرن 18م

<https://quod.lib.umich.edu/d/did/>



ولقد أزدهر فن الكروشيه كأحد الصناعات المنزلية التي انتشرت في جميع أنحاء العالم ، وعلى وجه الخصوص أيرلندا وشمال فرنسا ، والتي عملت على تدعيم المجتمعات إقتصاديا خاصة التي تضررت بسبب الحروب ، إلى جانب نقص المساحات المزروعة والذي نتج عنه عجز في عدد من المحاصيل الزراعية ، مما اضطر الكثير من السيدات والأطفال الذين كان يعملون بالزراعة إلى المكوث في المنازل لشغل فنون الكروشيه مثل الملابس والبطانيات وبيعها للحصول على المال ، ولقد كانت القطع تباع إلى الطبقة المتوسطة حيث كانت ملابس تشير أحيانا إلى المكانة الاجتماعية للفرد ، وليس كحرفة فريدة في حد ذاتها ، ولقد أدت الطبقة في ذلك الوقت إلى احتقار هذا الفن بأحد الفنون الرخيصة مقارنة بأولئك الذين يستطيعون شراء الدانتيل وهو الأعلى ثمنا لذا فكانوا يحتقرون فنون الكروشيه وينظرون إليها على أنها نسخ مقلدة غير أصلية من الدانتيل ، إلا أن الملكة فيكتوريا في ذلك الوقت قد ساهمت إلى تخفيف هذا المفهوم بتشجيعها وشراؤها العلني للدانتيل المصنوع بالكروشيه الأيرلندي بل وقامت أيضا بتعلمه و كيفية تنفيذ قطع من الكروشيه بنفسها ، ولقد تمتع الكروشيه الأيرلندي بالمزيد من الرواج بفضل الانسة ( Mlle. Riego de la Branchardiere ) في عام 1842 حيث قامت بنشر عدد من باترونات لدانتيل المكوك ودانتيل الإبرة وتعليمات استنساخهما بأسلوب الكروشيه ، أيضا قامت بنشر عدد من كتب صناعة ملابس الكروشيه باستخدام خيط الصوف ، حيث تميزت هذه الباترونات بالتنوع والتركيبة ولقد توافرت في أوائل أربعينات القرن 19م.

<https://www.freeziana.com/article/14->



صورة رقم (2) توضح الملكة فيكتوريا وهي تقوم بتنفيذ الكروشيه

<https://craftswoman.org/forums/topic/>

ولقد إعتد الكروشيه في بدايته كمصدر رزق للنساء الفقيرات والمزارعات في أوروبا، لكن سرعان ما عرف شهرة ورواجا كبيرين حين أعجبت الملكة فكتوريا ملكة بريطانيا(1837\_1876) بهذا الفن وأقبلت على شراء منتجاته ثم ما لبثت أن بادرت إلى حياكة قطع من الكروشيه بنفسها. لذلك أطلق عليه كلمة "تريكو سمو الأميرة"، Royal Princess Knitting، تكريما للملكة.

<https://meemmagazine.net/2017/11/11/>

ولقد تناولت عدد من الدراسات موضوع الكروشيه مثل دراسة (مصطفى ،1999) والتي هدفت إلى تحديد المهارات العملية الأساسية في أشغال الإبرة وخاصة الكروشيه من خلال بناء برنامج لتنمية المهارات الأساسية للطالبات بكلبات الاقتصاد المنزلي واتفقت معها دراسة (بشار ،2006) والتي هدفت إلى إنتاج برنامج تعليمي لتنفيذ وتشبيك وحدات اليويو كروشيه وإنتاج بعض المخرجات الفنية منها بهدف ارتفاع مستوى مهارة الطالبات في أعمال الكروشيه والتي اكدت نتائجها على القيمة الفنية والجمالية لهذا الفن واتفقت معها دراسة (المصري،2004) والتي ركزت على أنواع مكمالات الأزياء المختلفة وإمكانية الكروشيه وبعض أشغال الإبرة الأخرى في تنفيذ مكمالات الأزياء ذات القيمة الفنية والجمالية العالية .

كما ركزت بعض الدراسات الأخرى على الجانب التاريخي وتحليله لإثراء أنواع مختلفة من المهارات والفنون مثل دراسة (بسيوني ، 2003) والتي هدفت إلى إعداد دراسة لتحليل الفن الروماني من حيث الزخارف المستخدمة في الفنون الرومانية والملابس والإقتباس منها لتصميم ملابس السهرة بحيث تتماشى مع الذوق الحالي



وتتفق مع اتجاهات الموضة وأيضاً أبرزت دراسة (الفقي، 2007) عدد من القيم الفنية والجمالية من خلال تحليل زخارف الفنون الإسلامية والاستفادة منها في إثراء القيمة الفنية لملابس السهرة للفتيات في مرحلة الشباب، كما اهتمت دراسة (عطية، 2007) بدراسة عدد من الأقمشة والاكسسوارات المستخدمة في تنفيذ ملابس السهرة وإقتباس تصميمات مستوحاة من جماليات الفن الحديث منفذة بأسلوب التشكيل على المانيكان لإثراءها وتمكنت دراسة (الفيشواي، 2010) من الوصول إلى أفضل طرق وخامات الرسم على الحرير بما يتناسب مع موديلات ملابس السهرة بهدف إثراءها.

ومن خلال البحث عن الدراسات المرتبطة بموضوع البحث والتي تم اجرائها وتناولت استخدام الأقمشة المختلفة في التصميم على المانيكان، جاءت دراسة (علي، 2004) والتي تناولت الامكانيات التشكيلية للخامة كمصدر للتصميم على المانيكان وكان من أهم نتائجها تحديد الخصائص العامة للخامات وربط علاقة تلك الخصائص بعملية التشكيل على المانيكان، وكذلك دراسة (ابراهيم والنويشي، 2010) والتي تناولت دراسة تأثير خواص ومميزات بعض أقمشة تريكو السداء في إبراز الإمكانيات التشكيلية لها وكان من أهم نتائجها استغلال خاصية المطاطية في أقمشة تريكو السداء في تشكيل تصميمات وتقانات متنوعة و أن امكانيات تلك الخامات علي إختلاف اوزانها وسمكها ومعامل انسدالها و كذلك قوة انفجارها لكل منها تأثيراته التي تسهم في إلهام القائم بعملية التصميم علي المانيكان بأفكار متنوعة، أيضاً دراسة (الشيخ، 2013) التي تناولت الاستفادة من الامكانيات الجمالية والتشكيلية لأقمشة الستائر في التصميم على المانيكان وتوصلت إلى أنه اختلفت جماليات التصميمات تبعاً لخصائص اقمشة الستائر، أيضاً دراسة (العشماوي وآخرون، 2016) والتي هدفت إلى على إحلال الغرز المختلفة للكروشيه محل الخرز والإكسسوارات المستخدمة في أزياء السهرة والاستفادة منها في إثراء الجوانب الجمالية والوظيفية لأقمشة ملابس السهرة وتحديد أفضل الخيوط والغرز المستخدمة في الكروشيه بحيث تلائم أقمشة ملابس السهرة ومحاولة الوصول إلى قيم مبتكرة للارتقاء بالمظهر الجمالي والوظيفي للأقمشة المستخدم في صناعة ملابس السهرة، والتي تتفق مع الدراسة الحالية في استخدام تقنية الكروشيه في ملابس السهرة ولكن تختلف في ان الدراسة الحالية تسعى لتشكيل الكروشيه لعمل تصميمات مبتكرة لملابس السهرة.

ومما سبق فقد نما إلى فكر الباحثة الدمج بين أسلوب الكروشيه مع التشكيل على المانيكان في ابتكار تصميمات على المانيكان تصلح كفساتين للسهرة حيث يعتبر أسلوب التشكيل على المانيكان أسلوب شيق وممتع وقليل الانتشار.

#### مشكلة البحث :

- 1- ما إمكانية توظيف الإمكانيات التشكيلية لفن الكروشيه في تصميم و تشكيل فساتين السهرة ؟
- 2- ما إمكانية تنفيذ فساتين السهرة باستخدام خامات منفذة بإسلوب الكروشيه؟
- 3- ما مدى قبول المستهلك في التصميمات المنفذة بإسلوب الكروشيه ؟

#### أهداف البحث :

- 1- توظيف الإمكانيات التشكيلية لفن الكروشيه في تصميم و تشكيل فساتين السهرة .
- 2- تنفيذ فساتين السهرة باستخدام خامات منفذة بإسلوب الكروشيه.
- 3- قياس قبول المستهلك للتصميمات المنفذة بإسلوب الكروشيه .

#### أهمية البحث :

يقدم هذا البحث رؤية فنية جديدة لاستخدام الإبرة المعكوفة والخيوط (الكروشيه) لتنفيذ فساتين السهرة على المانيكان.

- 1- قد يساهم البحث في تقديم حلول إبتكارية لمصممي الأزياء من خلال إستخدام خامات غير تقليدية في تصميم فساتين السهرة.
- 2- يظهر البحث القيم الجمالية والفنية لإسلوب الكروشيه وإمكانيات توظيفها المختلفة.
- 3- محاولة لإثراء الأزياء جمالياً وفتياً بحيث تلقى قبولاً لدى المستهلكين.



مصطلحات البحث :

- الإمكانات التشكيلية **The Formative Possibilities** :

- وتعرفها الباحثة على أنها دراسة الرؤى الحديثة، لإظهار قيم فنية تشكيلية هامة لتشكيل محتوى العمل الفني، والتي يمكن من خلالها توظيف خصائص الخامات المختلفة وفقاً لإحتياجات هذا العمل .

- الكورشييه **Crochet** :

- هو فن الحياكة أو لف الخيط بالإبرة الصغيرة لها شكل معكوف نسميها عادة بالصنارة والخيوط المستخدمة متنوعة من خامات متعددة من القطن والحرير وغيرها بخلاف الخامات الصناعية وتستخدم هذه التقنية في صناعة المكملات والمفارش والملابس ( أكاديمية إنترناشيونال ، 2014 ) ، وكلمة كورشييه مشتقة من الكلمة الفرنسية **Crochet** أو **Croc** التي استخدمت في الفترة التاريخية 1340-1611 التي أصبحت اللغة الرسمية الفرنسية بدلاً من اللاتينية والتي تعني خطاف أو كلاب أو صنارة ( Barnden , 2005 )

- التصميم على المانيكان **Design on the Mannequin** :

- هو احد الفنون التشكيلية التي تطلب حساً فنياً، وذوقاً جمالياً ، إلى جانب قدرة المصمم على تخيل التصميم من خلال استخدام الخامات والأقمشة للتعبير عن الإبتكار الفني الذي لديه في صورة أزياء ، ويعتبر أحد أهم وسائل فن تصميم الأزياء والذي يتم فيه تشكيل القماش على المانيكان مباشرة حتى تبرز فكرة تصميم الزي ، حيث تعتبر هنا الخامات مصدر الإلهام لمصمم الأزياء ، وهو أحد الأساليب التي تمكن المصمم من إظهار تعبيراته الخلاقة ولمساته الفنية وإبداعاته بحرية تامة وطلاقة. ( مؤمن وعبد الغفار ، 2009 )

- التشكيل على المانيكان **Draping** :

- هو أحد العلوم والفنون التي تتمتع بالأصول العلمية إلى جانب المهارة المطلوب اكتسابها لإتقانه للوصول إلى عمل يتصف بالجمال، الجودة والإتقان بهدف تصميم أزياء تؤدي وظيفتها النفعية والجمالية. ( مؤمن وآخرون ، 2003 ) .

- فساتين السهرة **Evening Gowns** :

- هي الأزياء التي تتناسب مع فترة المساء وتكون الأقمشة الملساء الناعمة الرقيقة مناسبة للغرض مثل الشيفون ، التافتا ، الساتان ، التل ، والتي يتم ارتداؤها في المناسبات الاجتماعية ( زغلول و أحمد ، 2007 )

فروض البحث :

توجد فروق ذات دلالة إحصائية :

- 1- بين التصميمات الست المقترحة في تحقيق "الجانب الجمالي ، الجانب الإبتكاري" وفقاً لأراء المتخصصين.
- 2- بين التصميمات الثلاث المنفذة في تحقيق "الجانب الجمالي ، الجانب الإبتكاري" وفقاً لأراء المتخصصين.
- 3- بين التصميمات الثلاث المنفذة وفقاً لأراء المستهلكات.

منهج البحث :

يتبع هذا البحث المنهجين الآتيين :

- **المنهج الوصفي** : ويتضمن أشكالاً كثيرة ، وأهمها إثبات الفروض ( عبيدات وآخرون ، 1989 ) حيث وصفت طريقة وضع الورود المنفذة بخيط الكرشية على فستان السهرة لإجراء تقويم طريقة التشكيل والتنفيذ على المانيكان ، ويتضمن دراسات وصفية عامة وتحليلية ، ويعبر عنها تعبيراً كيفياً أو كمياً متمثلة في تحليل مقياس التقدير ( استمارة عناصر التقويم ) للتصميمات المنفذة بتقنيات متفق عليها في الدراسة مع استخدام التحليل الإحصائي المناسب في ربط النتائج تشكيل فساتين السهرة على المانيكان بنتائج تقنيات تشكيل باستخدام فن غرز الكورشييه موضوع الدراسة الحالية .
- **المنهج شبه التجريبي** : والذي يقوم بدراسة الظواهر الإنسانية كما هي دون تغيير، ويحاول تعظيم كلاً من الصدق الداخلي والخارجي ويتم فيه التحكم في المتغيرات التي تؤثر في ظاهرة معينة لكن مع استثناء متغير واحد يقوم الباحث بتطويعه لتحديد وقياس تأثيره على الظاهرة موضع البحث. ( زيتون ، 2004 )





أدوات البحث :

1. استبيان اختيار التصميمات المقترحة.
2. مقياس تقدير العينات المنفذة.
3. مقياس إتجاهات المستهلكين نحو التصميمات المنفذة.

تطبيقات البحث :

تشكيل فساتين السهرة على المانيكان باستخدام الكورشيه :  
خطوات التشكيل على المانيكان :

- رسم الموديل باستخدام شريط الإكسرافور من الأمام والخلف في الجانب الأيمن لتحديد حركات الإبط والصدر .
- وضع قماش الدمور والذي يمثل البطانة من خط منتصف الأمام لتشكيل منطقة الصدر ويتم تصريف البنسة الصدر بحيث يأخذ التصميم الشكل المحبك ويتم اخذ علامات الحياكة وترك مسافة 1.5سم مقدار الراحة .
- يتم تشكيل موديل الفستان ، حردة الرقبة والصدر ثم الوسط ووصولاً الى خط الذيل ثم خط منتصف الخلف ويتم تشكيل الجزء العلوي ويتم بتصريف بنسة الخلف بحيث يأخذ التصميم الشكل المحبك مع ترك مسافة 1.5سم مقدار الراحة . ثم يقص القماش .
- يتم نسخ القطع المشكلة على الورق ثم يتم إعداد نماذج من الكورشيه منها بالغرزة المناسبة ثم يتم حيك القطع بغرز الكورشيه المناسبه باستخدام خيط الكورشيه وابرة الصنارة عن طريق شبكة من السلاسل بشكل زخرفي .

تماذج لبعض التصميمات المقترحة والتي تم تنفيذها و تشكيلها على المانيكان





# مجلة الفنون والآداب والعلوم الإنسانية

Journal of Arts, Literature, Humanities and Social Sciences

[www.jalhss.com](http://www.jalhss.com)

Volume (53) June 2020

العدد (53) يونيو 2020





الصدق والثبات :

استبيان تحكيم التصميمات المقترحة من قبل المتخصصين :

صدق الاستبيان :

يقصد به قدرة الاستبيان على قياس ما وضع لقياسه .

صدق الاتساق الداخلي :

1- حساب معاملات الارتباط بين درجة كل عبارة من العبارات المكونة لكل محور ، والدرجة الكلية للمحور بالاستبيان .

2- حساب معاملات الارتباط بين الدرجة الكلية لكل محور من محاور الاستبيان والدرجة الكلية بالاستبيان .

المحور الأول : الجانب الجمالي :

تم حساب الصدق باستخدام الاتساق الداخلي وذلك بحساب معامل الارتباط ( معامل ارتباط بيرسون ) بين درجة كل عبارة ودرجة المحور (الجانب الجمالي) ، والجدول التالي يوضح ذلك :

جدول ( 1 ) قيم معاملات الارتباط بين درجة كل عبارة ودرجة المحور (الجانب الجمالي)

م	الارتباط	الدلالة	م	الارتباط	الدلالة
-1	0.951	0.01	-6	0.781	0.01
-2	0.624	0.05	-7	0.894	0.01
-3	0.738	0.01	-8	0.607	0.05
-4	0.905	0.01	-9	0.640	0.05
-5	0.861	0.01	-10	0.825	0.01

يتضح من الجدول أن معاملات الارتباط كلها دالة عند مستوى (0.01 – 0.05) لاقتربها من الواحد الصحيح مما يدل على صدق وتجانس عبارات الاستبيان .

المحور الثاني : الجانب الإبتكاري :

تم حساب الصدق باستخدام الاتساق الداخلي وذلك بحساب معامل الارتباط ( معامل ارتباط بيرسون ) بين درجة كل عبارة ودرجة المحور (الجانب الإبتكاري) ، والجدول التالي يوضح ذلك :

جدول ( 2 ) قيم معاملات الارتباط بين درجة كل عبارة ودرجة المحور (الجانب الإبتكاري)

م	الارتباط	الدلالة	م	الارتباط	الدلالة
-1	0.875	0.01	-4	0.706	0.01
-2	0.940	0.01	-5	0.850	0.01
-3	0.635	0.05			



يتضح من الجدول أن معاملات الارتباط كلها دالة عند مستوى (0.01 – 0.05) لاقتربها من الواحد الصحيح مما يدل على صدق وتجانس عبارات الاستبيان .

الصدق باستخدام الاتساق الداخلي بين الدرجة الكلية لكل محور والدرجة الكلية للاستبيان :  
تم حساب الصدق باستخدام الاتساق الداخلي وذلك بحساب معامل الارتباط ( معامل ارتباط بيرسون ) بين الدرجة الكلية لكل محور (الجانب الجمالي ، الجانب الإبتكاري) والدرجة الكلية للاستبيان ، والجدول التالي يوضح ذلك :

جدول ( 3 ) قيم معاملات الارتباط بين الدرجة الكلية لكل محور والدرجة الكلية للاستبيان

الدلالة	الارتباط	
0.01	0.836	المحور الأول : الجانب الجمالي
0.01	0.740	المحور الثاني : الجانب الإبتكاري

يتضح من الجدول أن معاملات الارتباط كلها دالة عند مستوى (0.01) لاقتربها من الواحد الصحيح مما يدل على صدق وتجانس محاور الاستبيان .

الثبات :

يقصد بالثبات reability دقة الاختبار في القياس والملاحظة ، وعدم تناقضه مع نفسه ، واتساقه واطراده فيما يزودنا به من معلومات عن سلوك المفحوص ، وهو النسبة بين تباين الدرجة على المقياس التي تشير إلى الأداء الفعلي للمفحوص ، و تم حساب الثبات عن طريق :

- 1- معامل الفا كرونباخ Alpha Cronbach
- 2- طريقة التجزئة النصفية Split-half

جدول ( 4 ) قيم معامل الثبات لمحاور الاستبيان

التجزئة النصفية	معامل الفا	المحاور
0.776 – 0.701	0.732	المحور الأول : الجانب الجمالي
0.963 – 0.891	0.924	المحور الثاني : الجانب الإبتكاري
0.855 – 0.789	0.816	ثبات الاستبيان ككل

يتضح من الجدول السابق أن جميع قيم معاملات الثبات : معامل الفا ، التجزئة النصفية ، دالة عند مستوى 0.01 مما يدل على ثبات الاستبيان .

استبيان تحكيم التصميمات المنفذة من قبل المتخصصين :

صدق الاستبيان :

يقصد به قدرة الاستبيان على قياس ما وضع لقياسه .

صدق الاتساق الداخلي :

1- حساب معاملات الارتباط بين درجة كل عبارة من العبارات المكونة لكل محور ، والدرجة الكلية للمحور بالاستبيان .

2- حساب معاملات الارتباط بين الدرجة الكلية لكل محور من محاور الاستبيان والدرجة الكلية بالاستبيان .

المحور الأول : الجانب الجمالي :

تم حساب الصدق باستخدام الاتساق الداخلي وذلك بحساب معامل الارتباط ( معامل ارتباط بيرسون ) بين درجة كل عبارة ودرجة المحور (الجانب الجمالي) ، والجدول التالي يوضح ذلك :



## جدول ( 5 ) قيم معاملات الارتباط بين درجة كل عبارة ودرجة المحور (الجانب الجمالي)

الدلالة	الارتباط	م	الدلالة	الارتباط	م
0.01	0.962	-5	0.01	0.715	-1
0.05	0.618	-6	0.01	0.792	-2
0.01	0.756	-7	0.01	0.847	-3
0.01	0.880	-8	0.01	0.913	-4

يتضح من الجدول أن معاملات الارتباط كلها دالة عند مستوى (0.01 – 0.05) لاقتربها من الواحد الصحيح مما يدل على صدق وتجانس عبارات الاستبيان .

المحور الثاني : الجانب الإبتكاري :

تم حساب الصدق باستخدام الاتساق الداخلي وذلك بحساب معامل الارتباط ( معامل ارتباط بيرسون ) بين درجة كل عبارة ودرجة المحور (الجانب الإبتكاري) ، والجدول التالي يوضح ذلك :

## جدول ( 6 ) قيم معاملات الارتباط بين درجة كل عبارة ودرجة المحور (الجانب الإبتكاري)

الدلالة	الارتباط	م	الدلالة	الارتباط	م
0.01	0.935	-4	0.01	0.864	-1
0.01	0.803	-5	0.01	0.749	-2
			0.05	0.602	-3

يتضح من الجدول أن معاملات الارتباط كلها دالة عند مستوى (0.01 – 0.05) لاقتربها من الواحد الصحيح مما يدل على صدق وتجانس عبارات الاستبيان .

الصدق باستخدام الاتساق الداخلي بين الدرجة الكلية لكل محور والدرجة الكلية للاستبيان :  
تم حساب الصدق باستخدام الاتساق الداخلي وذلك بحساب معامل الارتباط ( معامل ارتباط بيرسون ) بين الدرجة الكلية لكل محور (الجانب الجمالي ، الجانب الإبتكاري) والدرجة الكلية للاستبيان ، والجدول التالي يوضح ذلك :

## جدول ( 7 ) قيم معاملات الارتباط بين الدرجة الكلية لكل محور والدرجة الكلية للاستبيان

الدلالة	الارتباط	
0.01	0.871	المحور الأول : الجانب الجمالي
0.01	0.769	المحور الثاني : الجانب الإبتكاري

يتضح من الجدول أن معاملات الارتباط كلها دالة عند مستوى (0.01) لاقتربها من الواحد الصحيح مما يدل على صدق وتجانس محاور الاستبيان .

الثبات :

يقصد بالثبات reability دقة الاختبار في القياس والملاحظة ، وعدم تناقضه مع نفسه ، واتساقه واطراده فيما يزودنا به من معلومات عن سلوك المفحوص ، وهو النسبة بين تباين الدرجة على المقياس التي تشير إلى الأداء الفعلي للمفحوص ، و تم حساب الثبات عن طريق :

1- معامل الفا كرونباخ Alpha Cronbach

2- طريقة التجزئة النصفية Split-half



## جدول ( 8 ) قيم معامل الثبات لمحاور الاستبيان

التجزئة النصفية	معامل الفا	المحاور
0.942 – 0.877	0.909	المحور الأول : الجانب الجمالي
0.795 – 0.720	0.751	المحور الثاني : الجانب الإبتكاري
0.913 – 0.845	0.872	ثبات الاستبيان ككل

يتضح من الجدول السابق أن جميع قيم معاملات الثبات : معامل الفا ، التجزئة النصفية ، دالة عند مستوى 0.01 مما يدل على ثبات الاستبيان .

استبيان تحكيم التصميمات المنفذة من قبل المستهلكات :  
صدق الاستبيان :

يقصد به قدرة الاستبيان على قياس ما وضع لقياسه .

الصدق باستخدام الاتساق الداخلي بين درجة كل عبارة والدرجة الكلية للاستبيان :

تم حساب الصدق باستخدام الاتساق الداخلي وذلك بحساب معامل الارتباط (معامل ارتباط بيرسون) بين درجة كل عبارة والدرجة الكلية للاستبيان (تحكيم التصميمات المنفذة من قبل المستهلكات) ، والجدول التالي يوضح ذلك :

## جدول ( 9 ) قيم معاملات الارتباط بين درجة كل عبارة ودرجة الاستبيان

الدالة	الارتباط	م	الدالة	الارتباط	م
0.05	0.620	-7	0.01	0.852	-1
0.01	0.814	-8	0.01	0.829	-2
0.01	0.726	-9	0.01	0.927	-3
0.01	0.886	-10	0.05	0.611	-4
0.05	0.643	-11	0.01	0.973	-5
			0.01	0.777	-6

يتضح من الجدول أن معاملات الارتباط كلها دالة عند مستوى ( 0.01 - 0.05 ) لاقتربها من الواحد الصحيح مما يدل على صدق وتجانس عبارات الاستبيان .

الثبات :

يقصد بالثبات reability دقة الاختبار في القياس والملاحظة ، وعدم تناقضه مع نفسه ، واتساقه واطراده فيما يزودنا به من معلومات عن سلوك المفحوص ، وهو النسبة بين تباين الدرجة على الاستبيان التي تشير إلى الأداء الفعلي للمفحوص ، و تم حساب الثبات عن طريق :

1- معامل الفا كرونباخ Alpha Cronbach

2- طريقة التجزئة النصفية Split-half

## جدول ( 10 ) قيم معامل الثبات للاستبيان

التجزئة النصفية	معامل الفا	ثبات الاستبيان ككل
0.935 – 0.866	0.891	

يتضح من الجدول السابق أن جميع قيم معاملات الثبات : معامل الفا ، التجزئة النصفية ، دالة عند مستوى 0.01 مما يدل على ثبات الاستبيان .



نتائج البحث :

الفرض الأول :

توجد فروق ذات دلالة إحصائية بين التصميمات الست المقترحة في تحقيق "الجانب الجمالي ، الجانب الإبتكاري" وفقا لأراء المتخصصين

وللتحقق من هذا الفرض تم حساب تحليل التباين لمتوسط درجات التصميمات الست المقترحة في تحقيق "الجانب الجمالي ، الجانب الإبتكاري" وفقا لأراء المتخصصين والجدول التالي توضح ذلك :

**جدول ( 11 ) تحليل التباين لمتوسط درجات التصميمات الست المقترحة في تحقيق الجانب الجمالي وفقا لأراء المتخصصين**

الدلالة	قيمة ( ف )	درجات الحرية	متوسط المربعات	مجموع المربعات	الجانب الجمالي
0.01 دال	45.970	5	600.393	3001.963	بين المجموعات
		54	13.061	705.273	داخل المجموعات
		59		3707.235	المجموع

يتضح من جدول ( 11 ) إن قيمة ( ف ) كانت (45.970) وهى قيمة دالة إحصائية عند مستوى (0.01) مما يدل على وجود فروق بين التصميمات الست المقترحة في تحقيق الجانب الجمالي وفقا لأراء المتخصصين ، ولمعرفة اتجاه الدلالة تم تطبيق اختبار LSD للمقارنات المتعددة والجدول التالي يوضح ذلك :

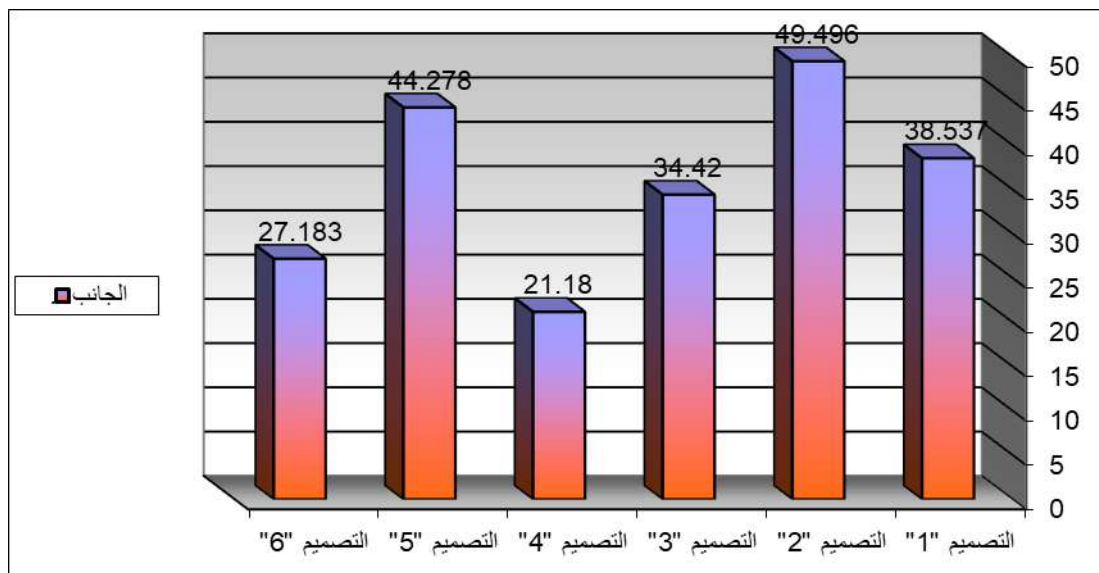
**جدول ( 12 ) اختبار LSD للمقارنات المتعددة**

التصميم "6"	التصميم "5"	التصميم "4"	التصميم "3"	التصميم "2"	التصميم "1"	الجانب الجمالي
= م 27.183	= م 44.278	= م 21.180	= م 34.420	= م 49.496	= م 38.537	
					-	التصميم "1"
				-	**10.959	التصميم "2"
			-	**15.076	**4.117	التصميم "3"
		-	**13.240	**28.316	**17.357	التصميم "4"
	-	**23.098	**9.858	**5.218	**5.741	التصميم "5"
-	**17.095	**6.003	**7.237	**22.313	**11.354	التصميم "6"

بدون نجوم غير دال

\* دال عند 0.05

\*\* دال عند 0.01



شكل ( 1 ) يوضح متوسط درجات التصميمات الست المقترحة في تحقيق الجانب الجمالي وفقا لأراء المتخصصين

من الجدول ( 12 ) والشكل ( 1 ) يتضح وجود فروق دالة إحصائية بين التصميمات الست المقترحة عند مستوي دلالة 0.01 ، فنجد أن التصميم "2" كان أفضل التصميمات في تحقيق الجانب الجمالي وفقا لأراء المتخصصين ، يليه التصميم "5" ، ثم التصميم "1" ، ثم التصميم "3" ، ثم التصميم "6" ، وأخيرا التصميم "4" جدول ( 13 ) تحليل التباين لمتوسط درجات التصميمات الست المقترحة في تحقيق الجانب الإبتكاري وفقا لأراء المتخصصين

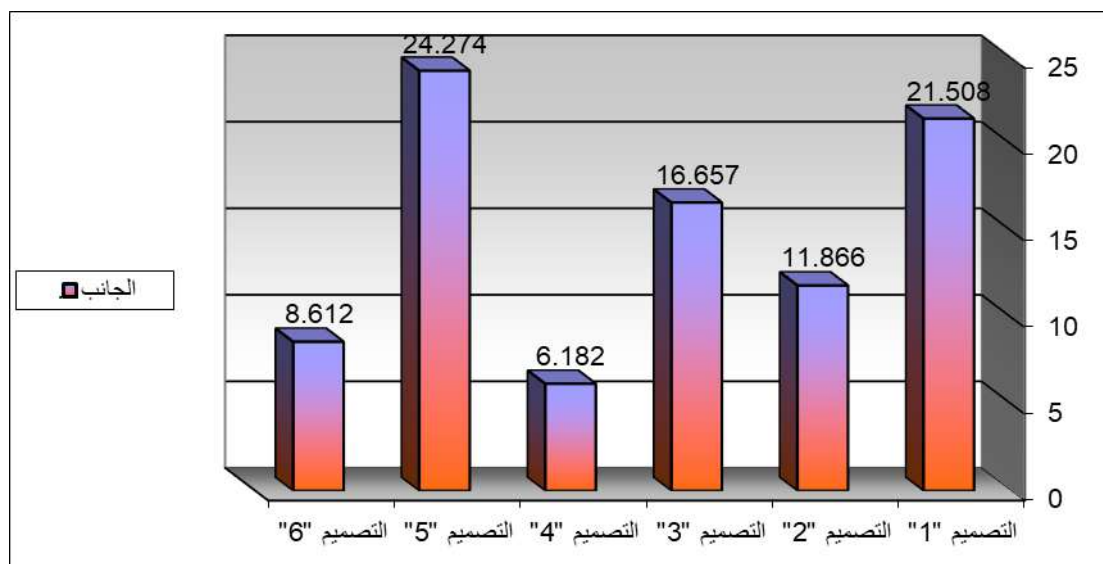
الدلالة	قيمة ( ف )	درجات الحرية	متوسط المربعات	مجموع المربعات	الجانب الإبتكاري
0.01 دال	28.574	5	1206.047	6030.235	بين المجموعات
		54	42.208	2279.206	داخل المجموعات
		59		8309.441	المجموع

يتضح من جدول ( 13 ) إن قيمة ( ف ) كانت ( 28.574 ) وهي قيمة دالة إحصائية عند مستوى ( 0.01 ) مما يدل على وجود فروق بين التصميمات الست المقترحة في تحقيق الجانب الإبتكاري وفقا لأراء المتخصصين ، ولمعرفة اتجاه الدلالة تم تطبيق اختبار LSD للمقارنات المتعددة والجدول التالي يوضح ذلك :

جدول ( 14 ) اختبار LSD للمقارنات المتعددة

التصميم "6"	التصميم "5"	التصميم "4"	التصميم "3"	التصميم "2"	التصميم "1"	الجانب الإبتكاري
8.612 = م	24.274 = م	6.182 = م	16.657 = م	11.866 = م	21.508 = م	
					-	التصميم "1"
					**9.642	التصميم "2"
				-	**4.791	التصميم "3"
			**10.475	**5.684	**15.326	التصميم "4"
		-	**7.617	**12.408	*2.766	التصميم "5"
	**15.662	*2.430	**8.045	*3.254	**12.896	التصميم "6"





شكل ( 2 ) يوضح متوسط درجات التصميمات الست المقترحة في تحقيق الجانب الابتكاري وفقا لأراء المتخصصين

من الجدول ( 14 ) والشكل ( 2 ) يتضح أن :  
 1- وجود فروق دالة إحصائية بين التصميمات الست المقترحة عند مستوي دلالة 0.01 ، فنجد أن التصميم "5" كان أفضل التصميمات في تحقيق الجانب الابتكاري وفقا لأراء المتخصصين ، يليه التصميم "1" ، ثم التصميم "3" ، ثم التصميم "2" ، ثم التصميم "6" ، وأخيرا التصميم "4" .  
 2- كما توجد فروق عند مستوي دلالة 0.05 بين التصميم "1" والتصميم "5" لصالح التصميم "5" ، كما توجد فروق عند مستوي دلالة 0.05 بين التصميم "2" والتصميم "6" لصالح التصميم "2" ، كما توجد فروق عند مستوي دلالة 0.05 بين التصميم "4" والتصميم "6" لصالح التصميم "6" .

جدول ( 15 ) تحليل التباين لمتوسط درجات التصميمات الست المقترحة وفقا لأراء المتخصصين

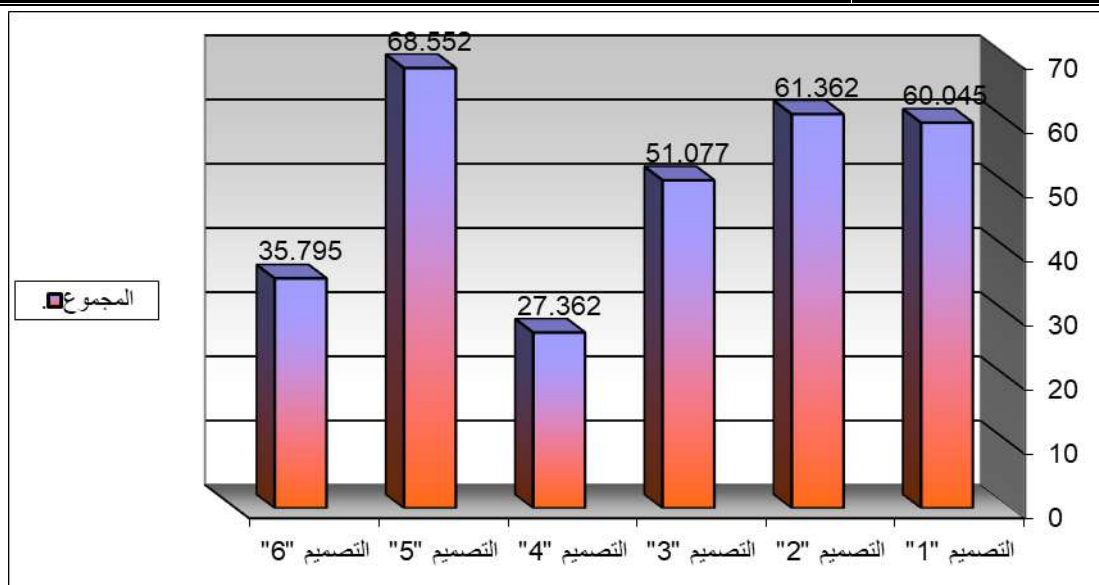
الدلالة	قيمة (ف)	درجات الحرية	متوسط المربعات	مجموع المربعات	المجموع الكلي
0.01 دال	36.616	5	2891.956	14459.778	بين المجموعات
		54	78.980	4264.922	داخل المجموعات
		59		18724.700	المجموع

يتضح من جدول ( 15 ) إن قيمة (ف) كانت (36.616) وهي قيمة دالة إحصائية عند مستوى (0.01) مما يدل على وجود فروق بين التصميمات الست المقترحة وفقا لأراء المتخصصين ، ولمعرفة اتجاه الدلالة تم تطبيق اختبار LSD للمقارنات المتعددة والجدول التالي يوضح ذلك :



## جدول ( 16 ) اختبار LSD للمقارنات المتعددة

التصميم "6" =م	التصميم "5" =م	التصميم "4" =م	التصميم "3" =م	التصميم "2" =م	التصميم "1" =م	المجموع الكلي
35.795	68.552	27.362	51.077	61.362	60.045	
					-	التصميم "1"
				-	1.317	التصميم "2"
			-	**10.285	**8.968	التصميم "3"
		-	**23.715	**34.000	**32.683	التصميم "4"
	-	**41.190	**17.475	**7.190	**8.507	التصميم "5"
-	**32.757	**8.433	**15.282	**25.567	**24.250	التصميم "6"



شكل ( 3 ) يوضح متوسط درجات التصميمات الست المقترحة وفقا لأراء المتخصصين

من الجدول ( 16 ) والشكل ( 3 ) يتضح أن :

- 1- وجود فروق دالة إحصائية بين التصميمات الست المقترحة عند مستوي دلالة 0.01 ، فنجد أن التصميم "5" كان أفضل التصميمات وفقا لأراء المتخصصين ، يليه التصميم "2" ، ثم التصميم "1" ، ثم التصميم "3" ، ثم التصميم "6" ، وأخيرا التصميم "4" .
- 2- بينما لا توجد فروق بين التصميم "1" والتصميم "2" .

الفرض الثاني :

توجد فروق ذات دلالة إحصائية بين التصميمات الثلاث المنفذة في تحقيق "الجانب الجمالي ، الجانب الإبتكاري" وفقا لأراء المتخصصين

وللتحقق من هذا الفرض تم حساب تحليل التباين لمتوسط درجات التصميمات الثلاث المنفذة في تحقيق "الجانب الجمالي ، الجانب الإبتكاري" وفقا لأراء المتخصصين والجدول التالية توضح ذلك :



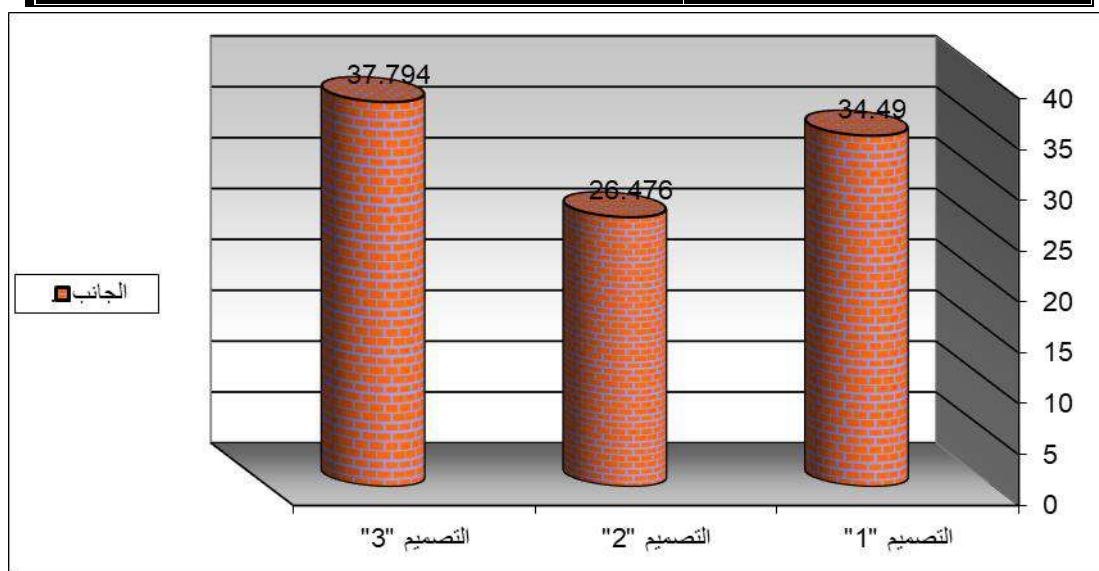
جدول ( 17 ) تحليل التباين لمتوسط درجات التصميمات الثلاث المنفذة في تحقيق الجانب الجمالي وفقاً لأراء المتخصصين

الدلالة	قيمة ( ف )	درجات الحرية	متوسط المربعات	مجموع المربعات	الجانب الجمالي
0.01 دال	43.209	2	545.627	1091.254	بين المجموعات
		27	12.628	340.949	داخل المجموعات
		29		1432.203	المجموع

يتضح من جدول ( 17 ) إن قيمة ( ف ) كانت ( 43.209 ) وهي قيمة دالة إحصائياً عند مستوى ( 0.01 ) مما يدل على وجود فروق بين التصميمات الثلاث المنفذة في تحقيق الجانب الجمالي وفقاً لأراء المتخصصين ، ولمعرفة اتجاه الدلالة تم تطبيق اختبار LSD للمقارنات المتعددة والجدول التالي يوضح ذلك :

جدول ( 18 ) اختبار LSD للمقارنات المتعددة

التصميم "3"	التصميم "2"	التصميم "1"	الجانب الجمالي
م = 37.794	م = 26.476	م = 34.490	
		-	التصميم "1"
	-	**8.014	التصميم "2"
-	**11.318	*3.304	التصميم "3"



شكل ( 4 ) يوضح متوسط درجات التصميمات الثلاث المنفذة في تحقيق الجانب الجمالي وفقاً لأراء المتخصصين

من الجدول ( 18 ) والشكل ( 4 ) يتضح أن :

- 1- وجود فروق دالة إحصائياً بين التصميمات الثلاث المنفذة عند مستوى دلالة 0.01 ، فنجد أن التصميم "3" كان أفضل التصميمات في تحقيق الجانب الجمالي وفقاً لأراء المتخصصين ، يليه التصميم "1" ، وأخيراً التصميم "2" .
- 2- كما توجد فروق عند مستوى دلالة 0.05 بين التصميم "1" والتصميم "3" لصالح التصميم "3" .



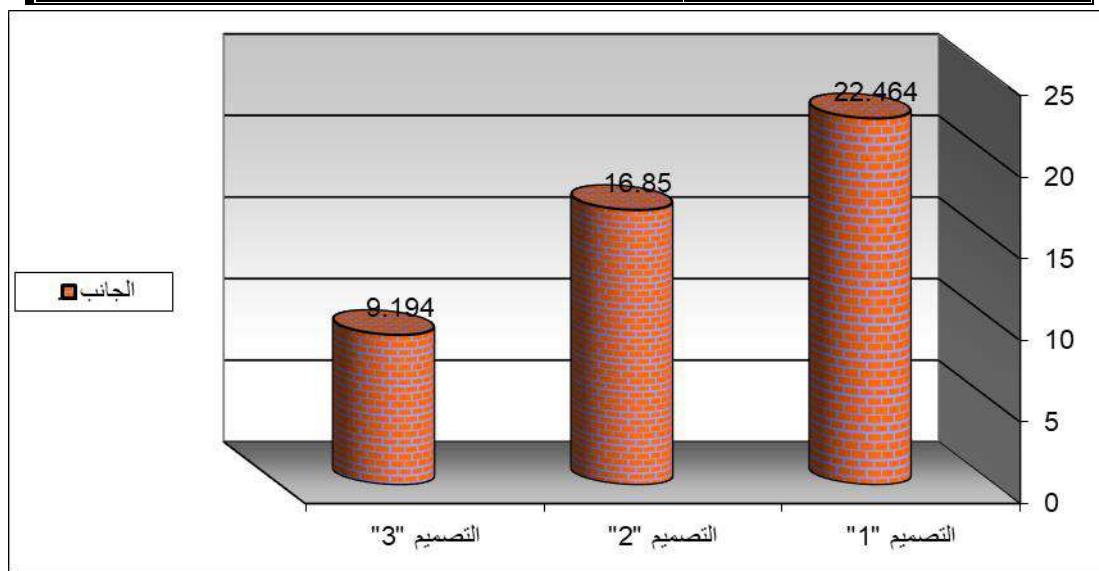
جدول ( 19 ) تحليل التباين لمتوسط درجات التصميمات الثلاث  
المنفذة في تحقيق الجانب الإبتكاري وفقا لأراء المتخصصين

الدلالة	قيمة ( ف )	درجات الحرية	متوسط المربعات	مجموع المربعات	الجانب الإبتكاري
0.01 دال	15.206	2	404.713	809.427	بين المجموعات
		27	26.616	718.634	داخل المجموعات
		29		1528.061	المجموع

يتضح من جدول ( 19 ) إن قيمة ( ف ) كانت (15.206) وهى قيمة دالة إحصائيا عند مستوى (0.01) مما يدل على وجود فروق بين التصميمات الثلاث المنفذة في تحقيق الجانب الإبتكاري وفقا لأراء المتخصصين ، ولمعرفة اتجاه الدلالة تم تطبيق اختبار LSD للمقارنات المتعددة والجدول التالي يوضح ذلك :

جدول ( 20 ) اختبار LSD للمقارنات المتعددة

التصميم "3"	التصميم "2"	التصميم "1"	الجانب الإبتكاري
م = 9.194	م = 16.850	م = 22.464	
		-	التصميم "1"
	-	**5.614	التصميم "2"
-	**7.656	**13.270	التصميم "3"



شكل ( 5 ) يوضح متوسط درجات التصميمات الثلاث المنفذة في تحقيق الجانب الإبتكاري وفقا لأراء المتخصصين

من الجدول ( 20 ) والشكل ( 5 ) يتضح وجود فروق دالة إحصائيا بين التصميمات الثلاث المنفذة عند مستوى دلالة 0.01 ، فنجد أن التصميم "1" كان أفضل التصميمات في تحقيق الجانب الإبتكاري وفقا لأراء المتخصصين ، يليه التصميم "2" ، وأخيرا التصميم "3" .



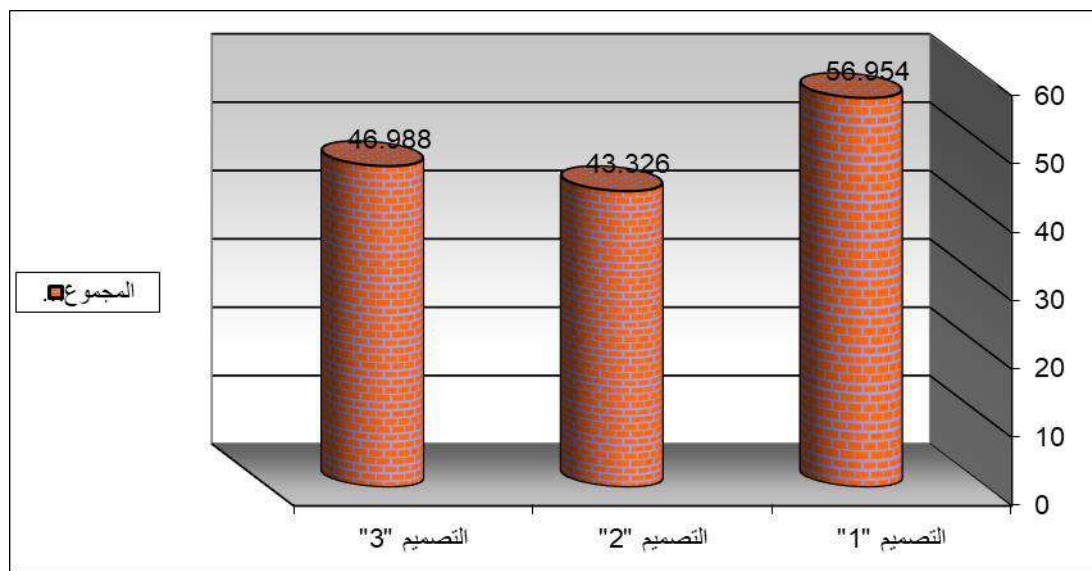
## جدول ( 21 ) تحليل التباين لمتوسط درجات التصميمات الثلاث المنفذة وفقا لأراء المتخصصين

المجموع الكلي	مجموع المربعات	متوسط المربعات	درجات الحرية	قيمة ( ف )	الدلالة
بين المجموعات	1313.208	656.604	2	34.055	0.01 دال
داخل المجموعات	520.579	19.281	27		
المجموع	1833.787		29		

يتضح من جدول ( 21 ) إن قيمة ( ف ) كانت (34.055) وهي قيمة دالة إحصائيا عند مستوى (0.01) مما يدل على وجود فروق بين التصميمات الثلاث المنفذة وفقا لأراء المتخصصين ، ولمعرفة اتجاه الدلالة تم تطبيق اختبار LSD للمقارنات المتعددة والجدول التالي يوضح ذلك :

## جدول ( 22 ) اختبار LSD للمقارنات المتعددة

التصميم "1"	التصميم "2"	التصميم "3"	المجموع الكلي
م = 56.954	م = 43.326	م = 46.988	
-	-	-	التصميم "1"
**13.628	-	-	التصميم "2"
**9.966	*3.662	-	التصميم "3"



شكل ( 6 ) يوضح متوسط درجات التصميمات الثلاث المنفذة وفقا لأراء المتخصصين

من الجدول ( 22 ) والشكل ( 6 ) يتضح أن :

- 1- وجود فروق دالة إحصائيا بين التصميمات الثلاث المنفذة عند مستوى دلالة 0.01 ، فنجد أن التصميم "1" كان أفضل التصميمات وفقا لأراء المتخصصين ، يليه التصميم "3" ، وأخيرا التصميم "2" .
- 2- كما توجد فروق عند مستوى دلالة 0.05 بين التصميم "2" والتصميم "3" لصالح التصميم "3" .

الفرض الثالث :

توجد فروق ذات دلالة إحصائية بين التصميمات الثلاث المنفذة وفقا لأراء المستهلكات



وللتحقق من هذا الفرض تم حساب تحليل التباين لمتوسط درجات التصميمات الثلاث المنفذة وفقا لأراء المستهلكات والجدول التالية توضح ذلك :

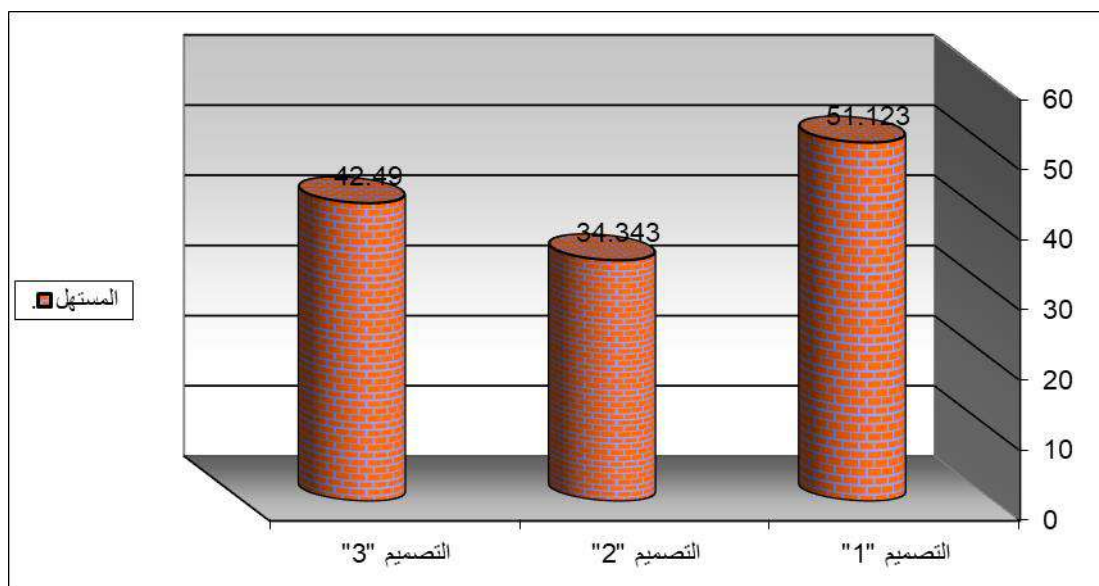
جدول ( 23 ) تحليل التباين لمتوسط درجات التصميمات الثلاث المنفذة وفقا لأراء المستهلكات

الدلالة	قيمة ( ف )	درجات الحرية	متوسط المربعات	مجموع المربعات	المستهلكات
0.01 دال	52.393	2	2722.831	5445.662	بين المجموعات
		87	51.970	4521.361	داخل المجموعات
		89		9967.023	المجموع

يتضح من جدول ( 23 ) إن قيمة ( ف ) كانت ( 52.393 ) وهي قيمة دالة إحصائيا عند مستوى ( 0.01 ) مما يدل على وجود فروق بين التصميمات الثلاث المنفذة وفقا لأراء المستهلكات ، ولمعرفة اتجاه الدلالة تم تطبيق اختبار LSD للمقارنات المتعددة والجدول التالي يوضح ذلك :

جدول ( 24 ) اختبار LSD للمقارنات المتعددة

التصميم	التصميم	التصميم	المستهلكات
"3"	"2"	"1"	
42.490 = م	34.343 = م	51.123 = م	
		-	التصميم "1"
	-	**16.780	التصميم "2"
-	**8.146	**8.633	التصميم "3"



شكل ( 7 ) يوضح متوسط درجات التصميمات الثلاث المنفذة وفقا لأراء المستهلكات

من الجدول ( 24 ) والشكل ( 7 ) يتضح وجود فروق دالة إحصائيا بين التصميمات الثلاث المنفذة عند مستوى دلالة 0,01 ، فنجد أن التصميم "1" كان أفضل التصميمات وفقا لأراء المستهلكات ، يليه التصميم "3" ، وأخيرا التصميم "2" .



## التوصيات:

- 1- الإهتمام بتدريس اسلوب الكروشيه بالكلية والكليات المناظرة بصورة أعمق وأكبر وهذا للمحافظة على هذا الفن من الاندثار .
- 2- يعتبر البحث بداية للراغبين في إقامة احد مشروعات الصناعات الصغيرة لما لها من أهمية اقتصادية تسهم في الدخل القومي للملكة كما أنها مصدراً لتشغيل المواطنين ومصدراً للجذب السياحي والمحافظة على التراث الفني .
- 3- بث روح العمل واحترام الفنون اليدوية وتقدير العاملين بها من خلال تقديم الدعم المالي المناسب لها .
- 4- محاولة الربط بين الدراسات العلمية و مجالات الفنون التراثية والحديثة.
- 5- إدراج وحدة تعليمية مقترحة في مقرر مادة التشكيل علي المانيكان خاصة بخصائص الأقمشة ذات الطبيعة الخاصة.
- 6- إجراء تجارب على خامات اخرى مختلفة غير تقليدية لإستخدامها في مجالى التصميم والتشكيل على المانيكان.

## المراجع

- 1- إبراهيم، عبير إبراهيم عبد الحميد والنوشي، رانيا فاروق(2009) دراسة تأثير خصائص بعض أقمشة تريكو السداء في إبراز الإمكانات التشكيلية للخامة علي المانيكان، مؤتمر المركز القومي للبحوث ، ابريل ،القاهرة.
- 2- إسكندراني، بثينة محمد حقي ( 2011) موسوعة فن الحبك التريكو والكروشيه، كلية الاقتصاد المنزلي ،جامعة الملك عبدالعزيز ، جدة.
- 3- أكاديميا إنترناشيونال ( 2014) ألف باء الكروشيه ، بيروت .
- 4- حلبية، شيما محمد عبد الغني(2013) تصميم وإنتاج وحدة دراسية مبرمجة وفقاً لنموذج عبد اللطيف الجزار لتدريس مبادئ الكروشيه لطالبات المرحلة الإعدادية،العدد الرابع عشر ، يونيو ، مجلة كلية التربية – جامعة بورسعيد ،بورسعيد.
- 5- زغلول ،سحر علي و أحمد ،كفاية سليمان (2007) أسس تصميم الأزياء للنساء ، الطبعة الأولى ، عالم الكتب ، القاهرة .
- 6- زيتون، عايش محمود ( 2004 ) أساليب تدريس العلوم.الطبعة الرابعة، دار الشروق للنشر والتوزيع، عمان.
- 7- الشريف، دلال عبدالله(2009) تكنولوجيا الضوء في المنسوجات كمصدر للتصميم على المانيكان ، رسالة دكتوراة غير منشورة ، كلية التربية للإقتصاد المنزلي ، جامعة أم القرى ، مكة .
- 8- الشيخ، كرامة ثابت حسن (2013) الإستفادة من الإمكانات الجمالية والتشكيلية لأقمشة الستائر فى التصميم على المانيكان برؤية معاصرة ، بحث منشور، المؤتمر الدولي الاول "علوم الانسان التطبيقية والتكنولوجية فى الالفية الثالثة" ، كلية الاقتصاد المنزلى ، جامعة حلوان، مايو ،القاهرة .
- 9- عبد الرحيم،إيناس عصمت عبد الله(2016) أسلوب الكروشيه كمدخل لإثراء مكملات الملابس بما يخدم الصناعات الصغيرة ، المؤتمر الدولي الرابع لكلية الفنون التطبيقية ،الفنون التطبيقية ( إبداع – تصميم – إنتاج – تنافسيه )، 28-29 فبراير،جامعة حلوان،القاهرة .
- 10- عبد الغفار ، سها احمد ( 1999) دراسة فنية تطبيقية لأسس وتقانات أسلوب التشكيل على المانيكان ، رسالة ماجستير منشورة ،كلية الأقتصاد المنزلي ،جامعة حلوان ، القاهرة .
- 11- عبد الغفار ، سها احمد ( 2003) دراسة مقارنة لبعض تقانات أسلوب التشكيل على المانيكان والإفادة منها لتدريس مادة التشكيل على المانيكان لطلاب شعبة الملابس والنسيج ، رسالة دكتوراة غير منشورة ، كلية الأقتصاد المنزلي ،جامعة حلوان ، القاهرة .
- 12- عبيدات ، ذوقان وعدس ، عبد الرحمن وعبد الحق ، كايد ( 1989 ) البحث العلمي – مفهومه – أدواته – أساليبه ، دار أسامة للنشر والتوزيع ، الرياض .



- 13- العشماوي وأخرون (2016) تقنيات الدمج بين فن الكروشيه وأقمشة ملابس السهرة، مجلة التصميم الدولية، المجلد السادس، العدد الثالث، القاهرة.
- 14- عطية، رانيا نبيل (2007) دراسة إمكانية استخدام أسلوب التشكيل على المانيكان من خلال خط إنتاج صناعي لتنفيذ بعض ملابس السهرة الحریمی المقتبسة من مدارس الفن الحديث، رسالة ماجستير غير منشورة، كلية الاقتصاد المنزلي، جامعة المنوفية، شبين الكوم.
- 15- علي، سمر علي محمد (2004) الإمكانيات التشكيلية للخامات كمصدر للتصميم علي المانيكان دراسة تحليلية تطبيقية، مجلة علوم وفنون، جامعة حلوان، المجلد السابع عشر، العدد الأول، يناير، القاهرة.
- 16- غيث، فتحية (1995) فن الكروشيه، مطابع الهيئة المصرية للكتاب، الطبعة الرابعة، القاهرة.
- 17- الفقى، جمالات بدر (2007) استخدام تكوينات زخرفية معاصرة مستوحاة من الزخارف الإسلامية والاستفادة منها في إثراء القيمة الفنية لملابس السهرة، رسالة ماجستير غير منشورة، كلية الاقتصاد المنزلي، جامعة المنوفية، شبين الكوم.
- 18- الفيشاوى، رحاب عادل (2010)، دراسة لبعض الأساليب الزخرفية لإثراء القيم الجمالية لملابس السهرة المصنعة من الأقمشة الحريرية، رسالة دكتوراه غير منشورة- كلية الاقتصاد المنزلي – جامعة المنوفية، شبين الكوم.
- 19- المصرى، حنان عبد النبي (2004) فنون أشغال الإبرة وإمكانية الاستفادة منها في عمل مكملات الملابس، رسالة ماجستير غير منشورة، كلية الاقتصاد المنزلي، جامعة المنوفية، شبين الكوم.
- 20- مصطفى، زينب عاطف (1999) فاعلية برنامج مقترح لتنمية بعض المهارات العملية في أشغال الإبرة لدى طالبات الشعبة التربوية بكليات الاقتصاد المنزلي، رسالة دكتوراه غير منشورة، كلية الاقتصاد المنزلي، جامعة المنوفية، شبين الكوم.
- 21- المهدي، عنايات (2008) أكثر من 50 هدية في الكروشيه، دار المعارف، القاهرة.
- 22- مؤمن، نجوى شكري محمد (1995) دور التشكيل على المانيكان في إبراز المظهر الجمالي لسطح وملمس القماش، كلية الاقتصاد المنزلي جامعة حلوان، القاهرة.
- 23- مؤمن، نجوى شكري محمد (2001) التشكيل على المانيكان، دار الفكر العربي، الطبعة الأولى، القاهرة.
- 24- مؤمن، نجوى وصديقي، منى و الزفتاوي، حنان، عبد السلام، إيمان (2003) التشكيل على المانيكان بين الأصالة والحداثة، عالم الكتب، الطبعة الأولى، القاهرة.
- 25- مؤمن، نجوى شكري محمد و عبد الغفار، سها أحمد (2009) التشكيل على المانيكان، دار الفكر العربي، الطبعة الثانية، القاهرة.
- 26- يشار، حنان حسنى (2006) إمكانية استخدام برمجيات الحاسب الآلى في تدريس مهارات تنفيذ وحدة اليويوكروشيه لطالبات الاقتصاد المنزلي بكلية التربية النوعية، العدد الثالث، مجلة الاقتصاد المنزلي، جامعة المنوفية، شبين الكوم.
- 27- Armstong , H ( 2000 ) Draping for Apparel Dressing ,Fair Child Publications , Printed in the United States of America .
- 28- Barnden , B (2005) Crochet for Babies & Toddlers , London New Hollan
- 29- Jaffe , H & Relis , N ( 2005) Draping for Fashion Design, Fourth Edition ,Prentice Hall isa registered trademark of Pear son Education New York
- 30- <https://craftswoman.org/forums/topic/>
- 31- <https://dressformsusa.com/blogs/posts/learning-about-the-art-of-fashion-draping>
- 32- <https://www.freeziana.com/article/14>
- 33- <https://meemmagazine.net/2017/11/11/>
- 34- <https://quod.lib.umich.edu/d/did/>





## References

1. Ibrahim, Abeer Ibrahim Abdel Hamid and Nouishi, Rania Farouk (2009) A study of the effect of the characteristics of some warp knitting fabrics on highlighting the formative potential of the material on mannequin, National Center for Research conference, April, Cairo.
2. Iskandarani, Buthaina Muhammad Hakki (2011) Encyclopedia of Knitting and Knitting Art, College of Home Economics, King Abdulaziz University, Jeddah.
3. Academia International (2014) A.B. Crochet, Beirut.
4. Halabya, Shaimaa Mahmoud Abdel-Ghani (2013) Designing and producing a programmed study unit according to the Abdel Latif El-Gazzar model for teaching crochet principles for junior high school students, the fourteenth issue, June, Journal of the Faculty of Education - Port Said University, Port Said.
5. Zaghloul, Sahar Ali and Ahmed, Kefaya Soliman (2007) Foundations of Fashion Design for Women, First Edition, World of Books, Cairo.
6. Zaitoun, Ayesha Mahmoud (2004) Methods of Teaching Sciences, Fourth Edition, Dar Al-Shorouk for Publishing and Distribution, Amman.
7. Al-Sharif, Dalal Abdullah (2009) Light Technology in Textiles as a Source for Design on Mechanical, Unpublished Doctorate Thesis, College of Education for Home Economics, Umm Al-Qura University, Mecca.
8. Al-Sheikh, Karama Thabet Hassan (2013) Utilizing the aesthetic and technical capabilities of curtain fabrics in design on the mannequin with a contemporary vision, published research, the first international conference "Applied and Technological Anthropology in the Third Millennium", Faculty of Home Economics, Helwan University, May, Cairo.
9. Abdel-Raheem, Enas Esmat Abd Allah (2016), crochet style as an introduction to enrich clothing supplements to serve small industries, the Fourth International Conference of the Faculty of Applied Arts, Applied Arts (innovation - design - production - competitiveness), February 28-29, Helwan University, Cairo.
10. Abdel Ghaffar, Soha Ahmed (1999) An Applied Technical Study of Foundations and Techniques of Formation Method on the Mannequin, Published Master Thesis, College of Home Economics, Helwan University, Cairo.
11. Abdel Ghaffar, Soha Ahmed (2003) A comparative study of some techniques of forming on the mannequin and using it to teach modulation on the mannequin for students of the Clothing and Textile Division, unpublished doctoral dissertation, Faculty of Home Economics, Helwan University, Cairo.
12. Obaidat, Touqan and Adas, Abdel-Rahman and Abdel-Haq, Kayed (1989) Scientific research - its concept - tools - methods, Osama House for Publishing and Distribution, Riyadh.
13. Al-Ashmawy and others (2016), techniques for combining the art of crochet and evening wear fabrics, The International Design Magazine, Volume VI, No. 3, Cairo.
14. Attia, Rania Nabil (2007) A study of the possibility of using the formation method on mannequin through an industrial production line to implement some womens evening wear borrowed from modern art schools, an unpublished Master's degree, the Faculty of Home Economics, Menoufia University, Shebin El-Koum.



15. Ali, Samar Ali Muhammad (2004), Formative Capabilities of Materials as a Source for Design on Manicane, An Applied Analytical Study, Journal of Science and Arts, Helwan University, Volume XVII, First Issue, January, Cairo.
16. Ghaith, Fathia (1995) The Art of Crochet, Egyptian Book Organization Press, Fourth Edition, Cairo.
17. Al-Fiqi, Jamal Badr (2007), using contemporary decorative designs inspired by Islamic motifs and benefiting from them to enrich the artistic value of evening wear, Majester's unpublished letter, Faculty of Home Economics, Menoufia University, Shebin El-Koum.
18. El-Fishawy, Rehab Adel (2010), a study of some decorative methods to enrich the aesthetic values of evening wear made from silk fabric, unpublished doctoral thesis - Faculty of Home Economics - Menoufia University, Shebin El-Koum.
19. Al-Masry, Hanan Abdel Nabi (2004), Needle Arts and the possibility of using them in making clothes supplements. Unpublished Master's Thesis, Faculty of Home Economics, Menoufia University, Shebin El-Koum.
20. Mustafa, Zeinab Atef (1999) Effectiveness of a proposed program to develop some practical skills in needle works for students of the Educational Division at the Faculties of Home Economics, unpublished PhD thesis, Faculty of Home Economics, Menoufia University, Shebin El-Koum.
21. Al Mahdi, Anayat (2008), more than 50 gifts in Crochet, Dar Al Maarif, Cairo.
22. Moamen, Nagwa Shoukry Mohamed (1995) The Role of Formation on the Mannequin in Highlighting the Aesthetic Appearance of the Surface Texture and Texture, Faculty of Home Economics, Helwan University, Cairo.
23. Moamen, Najwa Shukry Muhammad (2001) Forming on the Mannequin, Arab House of Thought, First Edition, Cairo.
24. Moamen, Najwa and Sidqi, Mona and Al-Zaftawi, Hanan, Abdel-Salam, Iman (2003) Formation on the Manikan between Originality and Modernity, World of Books, First Edition, Cairo.
25. Mo'men, Najwa Shukry Muhammad and Abdel Ghaffar, Soha Ahmed (2009) Formation on the Manikin, Dar Al-Fikr Al-Arabi, Second Edition, Cairo.
26. It is noted, Hanan Hosni (2006) that computer software can be used to teach the skills of implementing the Yokrochek unit for students of home economics at the Faculty of Specific Education, third edition, Journal of Home Economics, Menoufia University, Shebin El-Koum.
27. Armstong, H (2000) Draping for Apparel Dressing, Fair Child Publications, Printed in the United States of America.
28. Barnden, B (2005) Crochet for Babies & Toddlers, London New Hollan
29. Jaffe, H & Relis, N (2005) Draping for Fashion Design, Fourth Edition, Prentice Hall isa registered trademark of Pear son Education New York
30. <https://craftswoman.org/forums/topic/>
31. <https://dressformsusa.com/blogs/posts/learning-about-the-art-of-fashion-draping>
32. <https://www.freeziana.com/article/14>
33. <https://meemmagazine.net/2017/11/11>
34. <https://quod.lib.umich.edu/d/did/>